

datum

11 maart 2022

auteurs

Titia Beek
Elsbeth Reitzema

copyright

© Rutgers 2022

Relationele en seksuele vorming in het basisonderwijs

Peiling onder schoolleiders 2022

Samenvatting

In totaal hebben er 412 schoolleiders uit het basisonderwijs meegedaan aan de peiling. De steekproef was representatief voor alle Nederlandse basisscholen wat betreft denominatie en schoolregio.

De belangrijkste resultaten zijn:

1. Veruit de meeste schoolleiders (92,2%) geven aan dat er op hun school relationele en seksuele vorming gegeven wordt. Op ongeveer 1 van de 13 (7,8%) scholen wordt geen aandacht besteed aan relationele en seksuele vorming (RSV). Veelgenoemde redenen hiervoor zijn dat er onvoldoende expertise binnen het leerkrachtenteam is om RSV te geven, dat het thema al in andere lesmethoden zit (bijvoorbeeld Leefstijl, Sociale Vaardigheid- en Weerbaarheidsonderwijs) en/of dat er geen kennis is over geschikt materiaal om RSV te geven.
2. Ongeveer 8 op de 10 basisscholen geeft jaarlijks RSV, namelijk in projectweken of periodes en/of het hele jaar door. Iets meer dan een derde (37,9%) van de scholen geeft structureel RSV, dat wil zeggen: jaarlijks met een erkende methode voor RSV. 29,1% van de basisscholen in Nederland geeft complete structurele RSV, dat wil zeggen: vanaf groep 1 t/m groep 8 (doorlopende leerlijn) met een erkende methode voor RSV.
3. 187 scholen (43,2% van alle scholen) geven aan mee te doen aan de Week van de Lentekriebels en besteden dan gemiddeld 5,2 uren aan RSV.
4. Ongeveer de helft van alle scholen (49,3%) besteedt vanaf groep 1 aandacht aan RSV. Het aantal scholen dat RSV geeft, neemt elk leerjaar toe. Veruit de meeste kinderen in de bovenbouw (75,5% in groep 7 en 80,1% in groep 8) krijgen les over relationele en seksuele vorming. In totaal zijn er 156 (37,9%) scholen die in groep 8 structureel met een erkende methode RSV geven. 174 scholen (42,2%) geven in groep 8 les zonder erkende methode. De gemiddelde hoeveelheid uren die per leerjaar gebruikt wordt voor structurele RSV neemt elk jaar toe: in groep 1 is dit gemiddeld 11,8 uur en in groep 8 is er gemiddeld 15,4 uur gereserveerd voor RSV.
5. Onderwerpen die relatief veel aandacht krijgen in de onderbouw zijn: Verliefdheid en relaties, Lichamelijke overeenkomsten en verschillen tussen jongens en meisjes (o.a. geslachtsdelen) en Zelfbeeld. In de middenbouw is er naast deze thema's ook wat meer aandacht voor Seksuele weerbaarheid (wensen en grenzen aangeven). In de bovenbouw krijgt meer dan de helft van de leerlingen – naast eerder genoemde thema's - ook lessen over: Lichamelijke ontwikkeling (o.a. puberteit), Veiligheid online (bijvoorbeeld sexting, online shaming, grooming), (Acceptatie van) seksuele diversiteit (Ihbti+), Voortplanting en gezinsvorming en Media (o.a. porno).
6. Er is ook een aantal thema's dat minder aandacht krijgt op de basisschool. Ongeveer de helft van de basisschoolleerlingen krijgt les over seksuele grensoverschrijding (seksueel misbruik). Minder dan de helft van de basisschoolleerlingen krijgt op hun school les over: (Acceptatie van) genderdiversiteit, Veilig vrijen (preventie onbedoelde zwangerschap), Genderrollen en gendergelijkheid, Consent (toestemming), Veilig vrijen (preventie soa) en Seksueel plezier.
7. Bijna driekwart van de schoolleiders ($n = 283$; 74,5% van de 380 schoolleiders die wel RSV gaven) vindt dat er (nagenoeg) precies voldoende aandacht voor RSV is op hun school. Ongeveer 1 op de 5 schoolleiders ($n = 79$; 20,8%) vindt dat er te weinig aandacht is voor RSV. Over het algemeen zijn de schoolleiders tevreden over de inhoud van RSV: 33 scholen (8,7% van de scholen die RSV

gaven) zijn heel erg tevreden en 254 (66,8%) zijn tevreden. Slechts 17 schoolleiders (4,5%) zijn ontevreden.

8. Bijna alle schoolleiders vinden dat de leerkrachten op hun school genoeg kennis en vaardigheden hebben om relationele en seksuele vorming te geven: 345 (90,8% van de scholen waarop RSV wordt gegeven) schoolleiders geven aan dat de leerkrachten voldoende, ruim voldoende of veel kennis en vaardigheden hebben. Op de meeste scholen (268; 70,5% van de scholen die RSV geven) worden de leerkrachten niet getraind in het geven van relationele en seksuele vorming
9. Op de meeste scholen (306 scholen; 80,5% van de scholen die RSV geven) worden ouders betrokken bij RSV. Dat wordt meestal (269; 70,8%) gedaan via een nieuwsbrief, schoolkrant, e-mail of app. Ongeveer een vijfde van de scholen (75 scholen; 19,7%) gaat (ook) in gesprek met ouders, bijvoorbeeld op een ouderavond.
10. De meeste scholen ($n = 198$; 52,1% van de scholen die RSV geven) hebben door COVID in het afgelopen schooljaar (2020-2021) minder aandacht in de klas kunnen besteden aan RSV dan in een normaal schooljaar.
11. De meeste scholen (271 scholen; 71,3% van de scholen die RSV geven) geven al minstens vijf jaar RSV en bijna alle scholen (368; 96,8%) die nu RSV geven zijn ook van plan dat in de toekomst te blijven doen.

Inhoud

1	Inleiding	5
2	Onderzoeksopzet	6
2.1	Onderzoeksmethode en respons	6
3	Resultaten	7
3.1	Aandacht voor relationele en seksuele vorming	7
3.2	Aanleiding voor en inbedding van RSV in het curriculum	7
3.3	Projectperiodes voor RSV	9
3.4	Intensiteit en vorm van RSV op basisscholen	10
3.5	Inhoud van RSV op basisscholen	13
3.6	Tevredenheid met RSV op basisscholen	16
3.7	Kennis en vaardigheden leerkrachten	18
3.8	Ouderbetrokkenheid, Schoolgids en Schoolplan	19
3.9	Invloed van COVID op RSV op de basisschool	20
3.10	Hoe lang wordt RSV aangeboden?	21
4	Bijlage	22
	Bijlage 1: Kenmerken van scholen in onze steekproef vergeleken met de werkelijke verdeling	22

1 Inleiding



In 2020 is in het kader van '15 jaar Week van de Lentekriebels' door Rutgers onderzocht wat er op Nederlandse basisscholen wordt gedaan aan relationele en seksuele vorming. Met het huidige onderzoek willen we nog meer zicht krijgen op de inbedding van relationele en seksuele vorming (hoe past het in het curriculum?), de inhoud (welke onderwerpen) en intensiteit (hoeveel uren per leerjaar) van de relationele en seksuele vorming op basisscholen in Nederland.

Onder relationele en seksuele vorming verstaan we het volgende:

Relationele en seksuele vorming is meer dan seksuele voorlichting. Het gaat om het leerproces waarbij kinderen informatie krijgen en vaardigheden en attitudes ontwikkelen op het gebied van relaties, seksualiteit, intimiteit, en identiteit.

2 Onderzoeksopzet

2.1 Onderzoeksmethode en respons

DUO heeft 412 schoolleiders in het basisonderwijs geworven om een online vragenlijst in te vullen. De dataverzameling vond plaats van 10-2-2022 t/m 18-2-2022.

2.1.1 Steekproef

De peiling werd verzorgd door DUO. Er deden 412 schoolleiders mee aan de peiling. De steekproef was representatief voor de Nederlandse situatie op basis van denominatie (katholiek, openbaar, protestants-christelijk en overig) en naar regio (Nielsen-indeling en naar de indeling die OCW hanteert: Noord, Midden en Zuid), zie Bijlage 1. Tabel 1 laat de kenmerken van de deelnemende scholen zien.

Tabel 1. Beschrijvende gegevens van de scholen waarvan schoolleiders meededen aan het onderzoek (n = 412)

	Aantal scholen (%)
Regio	
Noord	37,7%
Midden	30,7%
Zuid	31,6%
Denominatie	
Openbaar	36,4%
Protestants-christelijk	21,8%
Rooms Katholiek	28,4%
Anders	13,3%
Percentage kinderen met een migratieachtergrond	
0-25%	306 (74,3%)
26-50%	58 (14,1%)
51-75%	24 (5,8%)
76-100%	24 (5,8%)

3 Resultaten



3.1 Aandacht voor relationele en seksuele vorming

Op veruit de meeste scholen wordt volgens de schoolleiders ($n = 380$; 92,2%) relationele en seksuele vorming (RSV) gegeven. We vroegen aan de 32 scholen (7,8%) die geen RSV geven waarom ze dat niet doen. Veelgenoemde redenen hiervoor zijn dat er onvoldoende expertise binnen het leerkrachtenteam is om RSV te geven, dat het thema al in andere lesmethoden zit (bijvoorbeeld Leefstijl, Sociale Vaardigheid- en Weerbaarheidsonderwijs) en/of dat er geen kennis is over geschikt materiaal om RSV te geven, zie Tabel 2.

Tabel 2. Redenen om geen aandacht te besteden aan relationele en seksuele vorming op school (meerdere antwoorden mogelijk).

Reden	Aantal scholen (% van scholen die geen RSV geven)
Onvoldoende expertise binnen het leerkrachtenteam om dit te geven	9 (28,1%)
Het thema zit al in andere lesmethodes (bijvoorbeeld Leefstijl, Sociale Vaardigheid- en Weerbaarheidsonderwijs)	9 (28,1%)
Geen kennis over geschikt lesmateriaal	6 (18,8%)
Geen ruimte of tijd in het lesprogramma	3 (9,4%)
Het roept weerstand op bij leerkrachten/collega's	4 (12,5%)
Het roept weerstand op bij ouders	2 (6,3%)
Het roept weerstand op bij leerlingen	1 (3,1%)
Ik weet het (nog) niet	10 (31,3%)

Vijf schoolleiders gaven een andere reden aan, bijvoorbeeld dat er eerst andere prioriteiten zijn. Alle antwoorden op de open vragen zijn opgenomen in een aparte bijlage. Geen van de schoolleiders gaf als reden aan dat er op hun school geen RSV wordt gegeven omdat er geen geld beschikbaar is voor materialen, dat RSV niet bij de (identiteit van) de school past of omdat het bij de schoolleider weerstand/ongemak oproept.

We vroegen aan de negen scholen die aangaven dat RSV aan bod komt in een andere lesmethode, welke methode dat was. Drie scholen gebruikten Leefstijl voor RSV, één school Kanjertraining en vijf scholen noemden een andere methode, zie een aparte bijlage met de antwoorden op alle open vragen.

Bijna alle scholen (29; 90,6%) die nu geen aandacht besteden aan RSV, geven aan dat in de toekomst wel te willen doen. Vanuit een open vraag naar waarom de wens er is om in de toekomst wel RSV te geven, blijkt dat de schoolleiders dit onderwerp zien als nuttig, noodzakelijk en belangrijk voor de ontwikkeling en welzijn van de leerlingen, zie bijlage.

3.2 Aanleiding voor en inbedding van RSV in het curriculum

Wanneer schoolleiders aangaven dat er RSV gegeven wordt (380 scholen; 92,2% van alle scholen), werd hen gevraagd wanneer leerkrachten op hun school in hun lessen aandacht besteden aan RSV. Veelgenoemde aanleidingen om RSV te geven zijn: indien er vragen komen van leerlingen, tijdens een projectweek/projectperiode of als er een voorval/incident op school heeft plaatsgevonden, zie Tabel 3.

Tabel 3. Wanneer besteden leerkrachten op uw school in hun lessen aandacht aan relationele en seksuele vorming? Meerdere antwoorden mogelijk, ($n = 380$).

Aanleiding	Aantal scholen (% van scholen die RSV geven)
Als er vragen komen van de leerlingen op dit terrein	260 (68,4%)
Tijdens een projectweek/projectperiode	232 (61,1%)
Als er een voorval/incident op school heeft plaatsgevonden	176 (46,3%)
We geven het hele jaar door lessen relationele en seksuele vorming	121 (31,8%)
Anders, namelijk:	47 (12,4%)

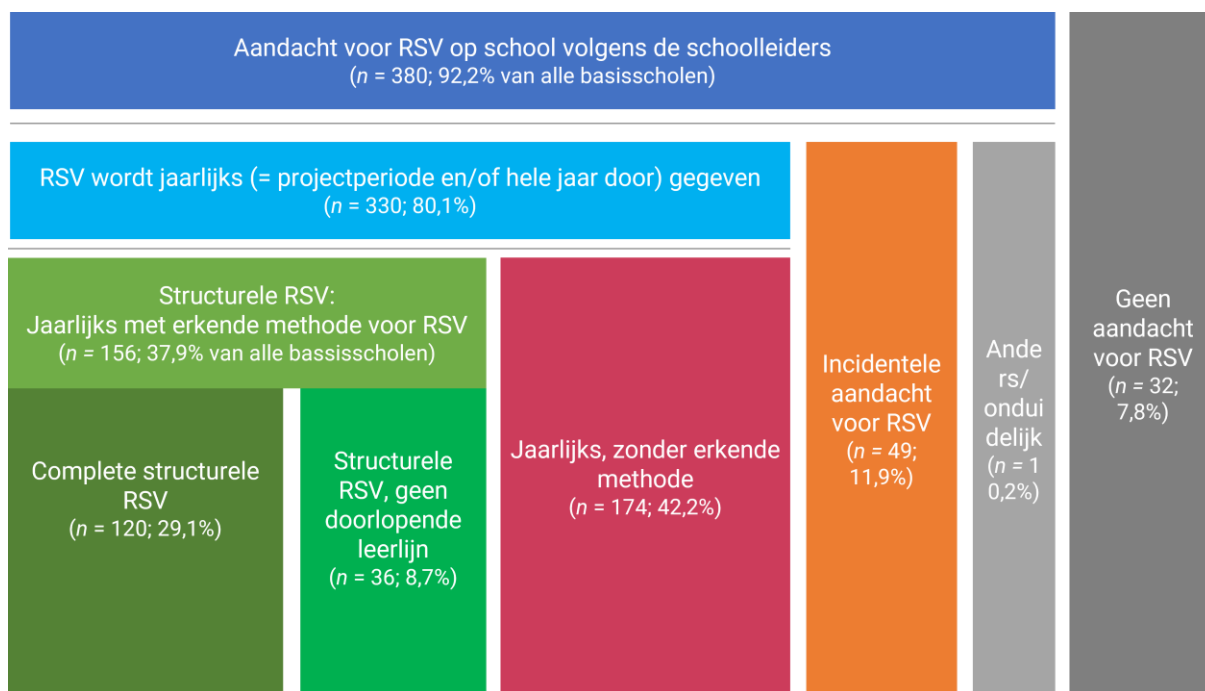
Vanaf dit punt maken we onderscheid tussen verschillende manieren waarop RSV op scholen gegeven wordt. Hiervoor gebruiken we een aantal categorieën die hieronder telkens gedefinieerd wordt: jaarlijkse RSV, incidentele RSV, structurele RSV of complete structurele RSV.

We spreken van **jaarlijkse RSV** indien de school jaarlijks aandacht besteedt aan RSV: ofwel tijdens een projectweek of projectperiode ofwel het hele jaar door. Als we vervolgens kijken naar de scholen die aangeven *wel* relationele en seksuele vorming te geven, blijkt dat het grootste deel dit jaarlijks doet: namelijk 330 scholen (80,1% van alle scholen of 86,8% van de scholen die RSV geven) geven les in een projectweek of projectperiode en/of het hele jaar door, zie Figuur 1. Andere scholen (49; 11,9% van alle scholen) geven alleen **incidenteel** aandacht aan RSV, namelijk indien er vragen van leerlingen komen, als er een voorval of incident is geweest of indien er het thema speelt in de actualiteit.

In Figuur 1 kunnen we verder zien, dat van de scholen die jaarlijks aandacht geven aan RSV ($n = 330$), 174 scholen (42,2% van alle scholen) dit **jaarlijks, maar zonder erkende methode** voor RSV doen. Deze scholen gebruiken bijvoorbeeld sociaal-emotionele vaardigheidsmethoden waarin er wel aandacht is voor relaties en seksualiteit, maar dit heel beperkt is. Andere scholen binnen deze groep hebben eigen lesmateriaal ontwikkeld voor RSV.

Verder geeft Figuur 1 weer dat er 156 scholen (37,9% van alle basisscholen) **structurele RSV** geeft, namelijk: jaarlijks met een erkende lesmethode. In Nederland zijn er op dit moment vier erkende lesmethodes voor RSV: Kriebels in je buik, Veiligwijs, Wonderlijk gemaakt en Kriebels in je buik voor het speciaal onderwijs, zie [Erkende lesmethodes relationele en seksuele vorming op Seksuelevorming.nl](#). Binnen de groep scholen die een erkende lesmethode gebruikt, zijn er 120 scholen (29,1% van alle basisscholen) die **complete structurele RSV** geven, namelijk RSV met een erkende methode én in een doorlopende leerlijn, vanaf groep 1 t/m groep 8, zie Figuur 1. Er zijn 36 scholen die wel een erkende lesmethode gebruiken en jaarlijks aandacht besteden aan RSV, maar niet in elk leerjaar RSV geven en bijvoorbeeld alleen in de bovenbouw, zie Figuur 1.

Figuur 1. Aantal scholen (en het percentage van alle basisscholen) dat op verschillende manieren aandacht besteedt aan RSV.



De meest gebruikte erkende methode is Kriebels in je buik (113 scholen; 27,4% van alle scholen), zie Tabel 4. Wonderlijk gemaakt wordt door 9,2% van de basisscholen gebruikt.

Tabel 4. Aantal scholen dat één van de verschillende erkende lesmethoden voor RSV gebruikt (n = 156). Meerdere antwoorden mogelijk.

Erkende lesmethode voor RSV	Aantal scholen (% van alle scholen)
Kriebels in je buik	113 (27,4%)
Wonderlijk gemaakt	38 (9,2%)
VeiligWijs	6 (1,5%)
Kriebels in je buik – Speciaal onderwijs	3 (0,7%)

3.3 Projectperiodes voor RSV

Indien schoolleiders aangaven RSV in een projectperiode te geven, werd gevraagd welke projectperiode dit was. De meest genoemde projectperiode is de Week van de Lentekriebels; 187 scholen (43,2% van alle scholen) geeft aan hieraan mee te doen, zie Tabel 5. Ongeveer 1 op de 5 scholen doet mee aan de Gouden weken en 7,0% doet mee aan de Zilveren weken.

Tabel 5. Overzicht van het aantal basisscholen dat deelneemt aan projectperiodes (n = 232). Meerdere antwoorden mogelijk.

Naam projectperiode	Aantal scholen (% van alle 412 scholen)
Week van de Lentekriebels	187 (43,2%)
Gouden weken	79 (19,2%)
Zilveren weken	29 (7,0%)
Anders	52 (12,6%)

De scholen die meedoen aan de Week van de Lentekriebels, doen dat meestal elk jaar (154 scholen; 82,4% van de scholen die meedoet aan de Week van de Lentekriebels), zie Tabel 6.

Tabel 6. De frequentie waarop de Week van de Lentekriebels wordt georganiseerd op basisscholen ($n = 187$ scholen).

	Aantal scholen	Percentage van totaal aantal scholen ($n = 412$)	Percentage van scholen dat meedoet aan Week van de Lentekriebels meedoet ¹
Elk jaar	154	37,4	82,4
Om het jaar	21	5,1	11,2
Anders	12	2,9	6,4

Scholen die aan de Week van de Lentekriebels meedoen (184 scholen hebben antwoord op deze vraag gegeven), doen dit gemiddeld 5,9 jaar ($SD = 3,4$), variërend van 0 jaar (deze keer is de eerste keer) tot 19 jaar. Scholen besteden tijdens de Week van de Lentekriebels gemiddeld 5,5 les ($SD = 3,8$; beantwoord door 186 scholen) en gemiddeld 5,2 uur ($SD = 5,0$; beantwoord door 182 scholen) aan RSV.

3.4 Intensiteit en vorm van RSV op basisscholen

Aan de 330 scholen die aangaven jaarlijks (in een projectweek en/of door het hele jaar heen) RSV aan te bieden, werd gevraagd in welke klassen er aandacht was voor RSV en hoeveel uren (eventueel naar schatting) er in elke groep les was over relaties en seksualiteit per leerjaar.

Ongeveer de helft van alle scholen (49,3%) geeft aan vanaf groep 1 aandacht te besteden aan RSV, zie Tabel 7. Op 120 scholen (29,1% van alle scholen) krijgen leerlingen vanaf groep 1 structurele RSV. Het aantal scholen dat RSV geeft neemt in elk leerjaar toe.

Veruit de meeste kinderen (330 scholen; 80,1% van alle scholen) in de bovenbouw (groep 7 en 8) krijgen les over relationele en seksuele vorming op Nederlandse basisscholen. In totaal zijn er 156 (37,9%) scholen die in groep 8 structureel met een erkende methode RSV geven. 174 scholen (42,2%) geven in groep 8 les zonder erkende methode.

De gemiddelde hoeveelheid uren die per leerjaar gebruikt wordt voor RSV neemt elk jaar toe: in groep 1 is dit gemiddeld 11,8 uur en in groep 8 is er gemiddeld 15,4 uur gereserveerd voor RSV, zie Tabel 8.

¹ Drie scholen die wel aangaven mee te doen aan de Week van de Lentekriebels, hebben geen antwoord gegeven op de vraag hoe vaak ze meedoen. Bij het berekenen van de percentages is uitgegaan van een totaal aantal Kriebels in je Buik deelnemers van 187.

Tabel 7. Aantal scholen dat aandacht besteedt aan relationele en seksuele vorming (en het percentage van het totaal aantal deelnemende scholen) per leerjaar, opgesplitst voor scholen die dit structureel (jaarlijks met erkende methode) of jaarlijks zonder erkende methode geven.

Leerjaar	Scholen die structureel RSV geven (jaarlijks met erkende methode) (n = 156)	Percentage van het totaal aantal scholen	Scholen die jaarlijks zonder erkende methode RSV geven (n = 174)	Percentage van het totaal aantal scholen	Totaal aantal scholen dat jaarlijks aandacht besteedt aan RSV (n = 330)	Percentage van het totaal aantal scholen
Groep 1	120	29,1	83	20,1	203	49,3
Groep 2	122	29,6	84	20,4	206	50,0
Groep 3	125	30,3	87	21,1	212	51,5
Groep 4	126	30,6	89	21,6	215	52,2
Groep 5	130	31,6	100	24,3	230	55,8
Groep 6	138	33,5	126	30,6	264	64,1
Groep 7	149	36,2	162	39,3	311	75,5
Groep 8	156	37,9	174	42,2	330	80,1

Tabel 8. Gemiddeld aantal uren RSV (standaard deviatie (SD) en aantal scholen dat antwoord gaf op deze vraag) per leerjaar. opgesplitst voor scholen die dit structureel (jaarlijks met erkende methode) of jaarlijks zonder erkende methode geven.

Leerjaar	Scholen die structureel RSV geven (jaarlijks met erkende methode) (n = 156)			Scholen die jaarlijks zonder erkende methode RSV geven (n = 174)			Totaal aantal scholen dat jaarlijks aandacht besteedt aan RSV (n = 330)		
	Gemiddeld aantal uren RSV	SD	Aantal scholen geantwoord	Gemiddeld aantal uren RSV	SD	Aantal scholen geantwoord	Gemiddeld aantal uren RSV	SD	Aantal scholen geantwoord
Groep 1	11,7	11,4	114	12,1	13,7	77	11,8	12,3	191
Groep 2	11,6	11,3	116	11,9	13,6	79	11,7	12,2	195
Groep 3	12,4	11,8	118	12,4	14,4	82	12,4	12,9	200
Groep 4	12,9	12,1	120	12,9	14,6	84	12,9	13,2	204
Groep 5	14,1	12,8	124	13,3	14,5	94	13,8	13,6	218
Groep 6	14,8	13,7	132	13,0	14,1	119	13,9	13,9	251
Groep 7	16,1	13,8	143	13,7	13,8	152	14,9	13,8	295
Groep 8	16,6	14,5	150	14,4	14,2	165	15,4	14,4	315

3.5 Inhoud van RSV op basisscholen

We vroegen aan de schoolleiders die structureel aandacht gaven aan RSV ($n=330$) welke onderwerpen er in welke bouw aan bod kwamen. Tabel 9 laat deze resultaten zien. In Tabel 10 worden de behandelde onderwerpen per bouw weergegeven voor alleen de 156 scholen die structurele RSV geven. Tabel 11 laat de gegevens zien voor de 174 scholen die jaarlijks, maar zonder erkende methode RSV geven.

In de onderbouw is er relatief veel (op meer dan 30% van de scholen) aandacht voor de thema's:

- Verliefdheid en relaties
- Lichamelijke overeenkomsten en verschillen tussen jongens en meisjes (o.a. geslachtsdelen)
- Zelfbeeld

In de middenbouw zien we dat er naast deze thema's ook wat meer aandacht (op meer dan 25% van de scholen) is voor Seksuele weerbaarheid (wensen en grenzen aangeven).

In de bovenbouw krijgt meer dan de helft van de leerlingen – naast eerder genoemde thema's - ook lessen over:

- Lichamelijke ontwikkeling (o.a. puberteit)
- Veiligheid online (bijvoorbeeld sexting, online shaming, grooming)
- (Acceptatie van) seksuele diversiteit (lhbti+)
- Voortplanting en gezinsvorming
- Media (o.a. porno)

Ongeveer de helft (51,5%) van de basisschoolleerlingen krijgt les over Seksuele grensoverschrijding (seksueel misbruik).

Er is ook een aantal thema's dat minder aandacht krijgt op de basisschool.

Minder dan de helft van de basisschoolleerlingen krijgt op hun school les over:

- (Acceptatie van) genderdiversiteit
- Veilig vrijen (preventie onbedoelde zwangerschap)
- Genderrollen en gendergelijkheid
- Consent (toestemming)
- Veilig vrijen (preventie soa)
- Seksueel plezier

Tabel 9. Aantal scholen (en % van alle deelnemende scholen) dat in de onderbouw (groep 1 en 2), in de middenbouw (groep 3, 4 en 5) en/of de bovenbouw (groep 6, 7 en 8) binnen RSV aandacht besteedt aan verschillende onderwerpen (alleen de scholen meegenomen die jaarlijks RSV geven, n = 330).

	Onderbouw (n = 206)		Middenbouw (n = 215) ²		Bovenbouw (n = 309)	
	Aantal scholen	% van alle scholen	Aantal scholen	% van alle scholen	Aantal scholen	% van alle scholen
Verliefdheid en relaties	138	33,5	181	43,9	313	76,0
Lichamelijke ontwikkeling (o.a. puberteit)	36	8,7	72	17,5	312	75,7
Veiligheid online (bijvoorbeeld sexting, online shaming, grooming)	11	2,7	36	8,7	297	72,1
Zelfbeeld	159	38,6	187	45,4	284	68,9
Seksuele weerbaarheid (wensen en grenzen aangeven)	88	21,4	121	29,4	282	68,4
(Acceptatie van) seksuele diversiteit (lhbti+)	31	7,5	85	20,6	267	64,8
Lichamelijke overeenkomsten en verschillen jongens en meisjes (o. a. geslachtsdelen)	154	37,4	167	40,5	263	63,8
Voortplanting en gezinsvorming	49	11,9	85	20,6	260	63,1
Media (o.a. porno)	6	1,5	21	5,1	219	53,2
Seksuele grensoverschrijding (seksueel misbruik)	18	4,4	37	9,0	212	51,5
(Acceptatie van) genderdiversiteit	21	5,1	46	11,2	197	47,8
Veilig vrijen (preventie onbedoelde zwangerschap)	7	1,7	3	0,7	180	43,7
Genderrollen en gendergelijkheid	22	5,3	52	12,6	172	41,7
Consent (toestemming)	36	8,7	49	11,9	170	41,3
Veilig vrijen (preventie soa)	5	1,2	4	1,0	149	36,2
Seksueel plezier	4	1,0	5	1,2	118	28,6
Anders, namelijk:	11	2,7	13	3,2	19	4,6

² Door een programmeerfout zijn de 15 schoolleiders die aangaven in groep 5 RSV te geven en *niet* in groep 3 en 4 niet doorgeleid naar deze vraag.

Tabel 10. Voor scholen die structurele RSV aanbieden: aantal scholen (en % van alle deelnemende scholen) dat in de onderbouw (groep 1 en 2), in de middenbouw (groep 3, 4 en 5) en/of de bovenbouw (groep 6, 7 en 8) binnen RSV aandacht besteedt aan verschillende onderwerpen.

	Onderbouw (n = 122)		Middenbouw ³ (n = 126)		Bovenbouw (n = 156)	
	Aantal scholen	% van alle scholen	Aantal scholen	% van alle scholen	Aantal scholen	% van alle scholen
Verliefdheid en relaties	77	18,7	107	26,0	148	35,9
Lichamelijke ontwikkeling (o.a. puberteit)	22	5,3	43	10,4	148	35,9
Veiligheid online (bijvoorbeeld sexting, online shaming, grooming)	6	1,5	18	4,4	141	34,2
Zelfbeeld	94	22,8	112	27,2	138	33,5
Seksuele weerbaarheid (wensen en grenzen aangeven)	60	14,6	78	18,9	137	33,3
(Acceptatie van) seksuele diversiteit (lhbti+)	20	4,9	46	11,2	126	30,6
Lichamelijke overeenkomsten en verschillen jongens en meisjes (o. a. geslachtsdelen)	99	24,0	100	24,3	121	29,4
Voortplanting en gezinsvorming	33	8,0	60	14,6	127	30,8
Media (o.a. porno)	5	1,2	12	2,9	109	26,5
Seksuele grensoverschrijding (seksueel misbruik)	15	3,6	28	6,8	111	26,9
(Acceptatie van) genderdiversiteit	14	3,4	25	6,1	99	24,0
Veilig vrijen (preventie onbedoelde zwangerschap)	4	1,0	1	0,2	89	21,6
Genderrollen en gendergelijkheid	17	4,1	30	7,3	89	21,6
Consent (toestemming)	24	5,8	37	9,0	91	22,1
Veilig vrijen (preventie soa)	4	1,0	2	0,5	70	17,0
Seksueel plezier	3	0,7	3	0,7	63	15,3
Anders, namelijk:	4	1,0	7	1,7	8	1,9

³ Door een programmeerfout zijn de 15 schoolleiders die aangaven in groep 5 RSV te geven en *niet* in groep 3 en 4 niet doorgeleid naar deze vraag.

Tabel 11. Voor scholen die RSV jaarlijks, zonder methode aanbieden: Aantal scholen (en % van alle deelnemende scholen) dat in de onderbouw (groep 1 en 2), in de middenbouw (groep 3, 4 en 5) en/of de bovenbouw (groep 6, 7 en 8) binnen RSV aandacht besteedt aan verschillende onderwerpen.

	Onderbouw (n = 84)		Middenbouw ⁴ (n = 89)		Bovenbouw (n = 174)	
	Aantal scholen	% van alle scholen	Aantal scholen	% van alle scholen	Aantal scholen	% van alle scholen
Verliefdheid en relaties	61	14,8	15	3,6	165	40,0
Lichamelijke ontwikkeling (o.a. puberteit)	14	3,4	29	7,0	164	39,8
Veiligheid online (bijvoorbeeld sexting, online shaming, grooming)	5	1,2	18	4,4	156	37,9
Zelfbeeld	65	15,8	75	18,2	146	35,4
Seksuele weerbaarheid (wensen en grenzen aangeven)	28	6,8	43	10,4	145	35,2
(Acceptatie van) seksuele diversiteit (LHBTI+)	11	2,7	39	9,5	141	34,2
Lichamelijke overeenkomsten en verschillen jongens en meisjes (o. a. geslachtsdelen)	55	13,3	67	16,3	142	34,5
Voortplanting en gezinsvorming	16	3,9	25	6,1	133	32,3
Media (o.a. porno)	1	0,2	9	2,2	110	26,7
Seksuele grensoverschrijding (seksueel misbruik)	3	0,7	9	2,2	101	24,5
(Acceptatie van) genderdiversiteit	7	1,7	21	5,1	98	23,8
Veilig vrijen (preventie onbedoelde zwangerschap)	3	0,7	2	0,5	91	22,1
Genderrollen en gendergelijkheid	5	1,2	22	5,3	83	20,1
Consent (toestemming)	12	2,9	12	2,9	79	19,2
Veilig vrijen (preventie soa)	1	0,2	2	0,5	79	19,2
Seksueel plezier	1	0,2	2	0,5	55	13,3
Anders, namelijk:	7	1,7	6	1,5	11	2,7

Voor de scholen die structureel aandacht besteden aan RSV, hebben we gekeken hoeveel scholen er aandacht besteden aan de drie thema's van de Week van de Lentekriebels 2022: Seksuele weerbaarheid (wensen en grenzen aangeven), Seksueel grensoverschrijdend gedrag (seksueel misbruik) en Consent (toestemming vragen), zie Tabel 12.

Ongeveer 1 op de 3 (34,2% van alle basisscholen) scholen besteden ergens op de basisschool aandacht aan seksuele weerbaarheid met een erkende lesmethode voor RSV en ongeveer 1 op de 8 (12,4%) basisscholen doen dat in zowel de onderbouw, middenbouw als bovenbouw.

Seksueel grensoverschrijdend gedrag (seksueel misbruik) komt op 27,2% van alle basisscholen aan bod en 2,7% van de basisscholen doet dit in elke bouw. Consent (toestemming vragen) komt op 22,8% van alle basisscholen aan bod en 4,9% van de basisscholen doet dit in elke bouw.

⁴ Door een programmeerfout zijn de 15 schoolleiders die aangaven in groep 5 RSV te geven en *niet* in groep 3 en 4 niet doorgeleid naar deze vraag.

Tabel 12. Aantal basisscholen (en % van alle basisscholen) dat structureel (jaarlijks en met een erkende methode) ergens of in elke bouw (onderbouw, middenbouw en bovenbouw) aandacht besteedt aan Seksuele weerbaarheid (wensen en grenzen aangeven), Seksueel grensoverschrijdend gedrag (seksueel misbruik) en Consent (toestemming vragen).

	Aantal basisscholen dat dit onderwerp behandelt	% van alle basisscholen	Aantal basisscholen dat dit onderwerp in elke bouw behandelt	% van alle basisscholen
Seksuele weerbaarheid (wensen en grenzen aangeven)	141	34,2%	51	12,4%
Seksueel grensoverschrijdend gedrag (seksueel misbruik)	112	27,2%	11	2,7%
Consent (toestemming vragen)	94	22,8%	20	4,9%

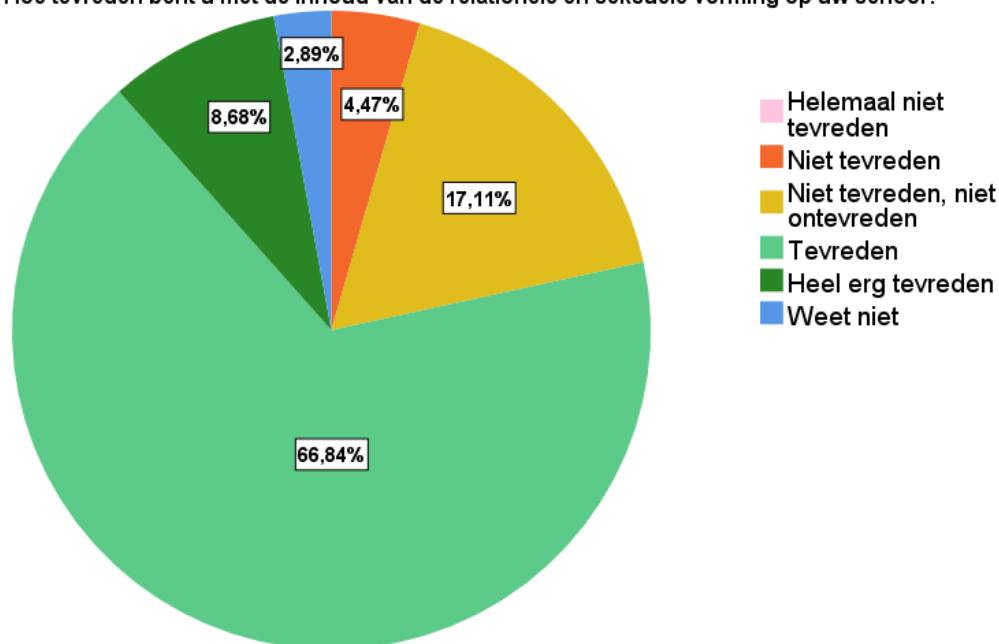
3.6 Tevredenheid met RSV op basisscholen

Aan de 380 schoolleiders die *wel* aandacht besteden (op welke manier dan ook) aan RSV vroegen we vervolgens in hoeverre ze tevreden zijn over de hoeveelheid aandacht die aan RSV besteed wordt en over de inhoud ervan. Bijna driekwart van de schoolleiders ($n = 283$; 74,5% van de 380 schoolleiders die wel RSV geven) vinden dat er (nagenoeg) precies voldoende aandacht voor RSV is op hun school. Ongeveer één op de vijf schoolleiders ($n = 79$; 20,8%) vindt dat er te weinig aandacht is voor RSV. Slechts één schoolleider vindt dat er te veel aandacht was voor RSV. 17 schoolleiders (4,5%) hadden de optie "anders, namelijk" aangevinkt.

Over het algemeen zijn de schoolleiders tevreden over de inhoud van de RSV: 33 scholen (8,7% van de scholen die RSV geven) zijn heel erg tevreden en 254 (66,8%) zijn tevreden. Dan zijn er 65 schoolleiders (17,1%) niet tevreden en niet ontevreden. Slechts 17 schoolleiders (4,5%) zijn ontevreden en geen enkele schoolleider is helemaal niet tevreden over de inhoud van RSV en 11 schoolleiders (2,9%) geven aan dit niet te weten, zie Figuur 2.

Figuur 2. Cirkeldiagram over de tevredenheid met de inhoud van de seksuele en relationele vorming op basisscholen (n = 380).

Hoe tevreden bent u met de inhoud van de relationele en seksuele vorming op uw school?



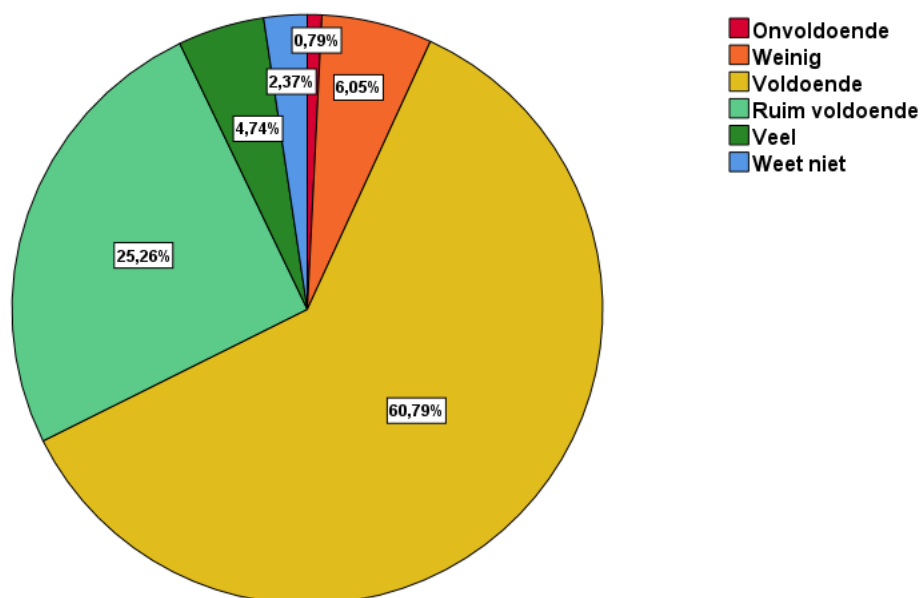
3.7 Kennis en vaardigheden leerkrachten

Bijna alle schoolleiders vinden dat de leerkrachten op hun school genoeg kennis en vaardigheden hebben om relationele en seksuele vorming te geven: 345 (90,8% van de scholen waarop RSV wordt gegeven) schoolleiders geven aan dat de leerkrachten voldoende, ruim voldoende of veel kennis en vaardigheden hebben, zie Tabel 12 en Figuur 3. Slechts 26 schoolleiders (6,9%) geven aan dat leerkrachten op hun school onvoldoende of weinig kennis en vaardigheden bezitten om RSV te geven.

Tabel 12. Kennis en vaardigheden van de leerkrachten om relationele en seksuele vorming te geven op basisscholen (n = 380).

	Aantal scholen	Percentage van scholen die wel RSV geven
Onvoldoende	3	0,8%
Weinig	23	6,1%
Voldoende	231	60,8%
Ruim voldoende	96	25,3%
Veel	18	4,7%
Weet niet	9	2,4%
Total	380	100,0

Figuur 3. Cirkeldiagram over de kennis en vaardigheden om relationele en seksuele vorming te geven op basisscholen (n = 380).



Op de meeste scholen (268; 70,5% van de scholen die RSV geven) worden de leerkrachten niet getraind in het geven van relationele en seksuele vorming, zie Tabel 13. Indien leerkrachten wel getraind worden, is dat meestal via de GGD (11,8%) of de Gezonde School (9,7%). Slechts een klein deel van de leerkrachten wordt getraind door Rutgers (1,8%).

Tabel 13. (Hoe) worden leerkrachten getraind om relationele en seksuele vorming te geven op basisscholen (n = 380). Meerdere antwoorden mogelijk.

Wel/geen training en via welke organisatie	Aantal scholen (en % van aantal scholen dat RSV geeft)
Ja, via de GGD	45 (11,8%)
Ja, via de Gezonde School	37 (9,7%)
Ja, via Rutgers	7 (1,8%)
Ja, anders namelijk op deze manier:.... [open]	48 (12,6%)
Nee	268 (70,5%)

3.8 Ouderbetrokkenheid, Schoolgids en Schoolplan

Op de meeste scholen (306 scholen; 80,5% van de scholen die RSV geven) worden ouders betrokken bij RSV, zie Tabel 14. Dat wordt meestal (269; 70,8%) gedaan via een nieuwsbrief, schoolkrant, e-mail of app. Ongeveer een vijfde van de scholen (75 scholen; 19,7%) gaat (ook) in gesprek met ouders, bijvoorbeeld op een ouderavond.

Tabel 14. (Hoe) worden ouders betrokken bij relationele en seksuele vorming op basisscholen (n = 380)? Meerdere antwoorden mogelijk.

Worden ouders betrokken en hoe?	Aantal scholen (en % van aantal scholen dat RSV geeft)
Ja, we informeren hen via een nieuwsbrief, schoolkrant, e-mail of app	269 (70,8%)
Ja, we gaan met ouders in gesprek, bijvoorbeeld op een ouderavond	75 (19,7%)
Ja, anders, namelijk:	25 (6,6%)
Nee	74 (19,5%)

Iets meer dan de helft (206 scholen; 54,2%) van de scholen waarop RSV wordt gegeven, noemen RSV ook in de schoolgids en/of het schoolplan, zie Tabel 15.

Tabel 15. Is relationele en seksuele vorming opgenomen in het schoolplan en/of de schoolgids? (n = 380)? Meerdere antwoorden mogelijk.

Is relationele en seksuele vorming opgenomen in het schoolplan en/of de schoolgids?	Aantal scholen (en % van aantal scholen dat RSV geeft)
Ja, in het schoolplan	90 (23,7%)
Ja, in de schoolgids	167 (43,9%)
Nee, niet in het schoolplan en de schoolgids	174 (45,8%)

3.9 Invloed van COVID op RSV op de basisschool

Aan schoolleiders die aangeven *wel* RSV te geven, vroegen we naar de invloed van COVID-19 op hoeveelheid aandacht voor en vorm van RSV. De meeste scholen ($n = 198$; 52,1% van de scholen die RSV geven), hebben door COVID in het afgelopen schooljaar (2020-2021) minder aandacht in de klas kunnen besteden aan RSV dan in een normaal schooljaar, zie Tabel 16. Ongeveer een derde van de basisscholen geeft aan evenveel aandacht in de klas te hebben besteed aan RSV ($n = 131$; 34,5%). Sommige scholen hebben de RSV verplaatst naar online lessen: 8 scholen (2,1%) hebben evenveel aandacht aan RSV gegeven, maar dan online en 12 scholen (3,2%) hebben RSV ook online gegeven, maar hebben minder aandacht aan RSV besteed. Enkele scholen gaven aan meer aandacht voor RSV in de klas te hebben (10 scholen; 2,6%) of juist helemaal geen aandacht meer voor RSV te hebben (9 scholen; 3,2%).

Tabel 16. De invloed van COVID-19 invloed op de aandacht en de vorm die in het afgelopen schooljaar (2020-2021) op school is besteed aan relationele en seksuele vorming in vergelijking met een normaal schooljaar (n = 380).

	Aantal scholen	Percentage van scholen die RSV geven
Minder aandacht, in de klas	198	52,1%
Minder aandacht, maar in online lessen	12	3,2%
Evenveel aandacht, in de klas	131	34,5%
Evenveel aandacht, maar in online lessen	8	2,1%
Meer aandacht, in de klas	10	2,6%
Helemaal geen aandacht	9	2,4%
Anders, namelijk:	12	3,2%
Totaal	380	100,0

3.10 Hoe lang wordt RSV aangeboden?

Aan de scholen die RSV geven, vroegen we hoeveel jaar ze dit al deden. De meeste scholen (271 scholen; 71,3% van de scholen die RSV geven) bleken dat al minstens vijf jaar te doen, zie Tabel 17. Bijna alle scholen (368; 96,8%) die nu RSV geven zijn ook van plan dat in de toekomst te blijven doen, zie Tabel 17.

Tabel 17. Hoe lang er op scholen al aandacht besteed wordt aan en de toekomstplannen met relationele en seksuele vorming (n = 380).

	Aantal scholen	Percentage van scholen die RSV geven
<i>Hoe lang wordt er op uw school al aandacht besteed relationele en seksuele vorming?</i>		
1-2 jaar	29	7,6
3-5 jaar	80	21,1
5-10 jaar	120	31,6
Langer dan 10 jaar	151	39,7
<i>Bent u van plan om in de komende jaren door te gaan met relationele en seksuele vorming?</i>		
Ja	368	96,8
Nee	1	0,3
Ik weet het niet	11	2,9

4 Bijlage

Bijlage 1: Kenmerken van scholen in onze steekproef vergeleken met de werkelijke verdeling

Denominatie

	Verdeling in dit onderzoek (met netto-respons schoolleiders PO, $n = 412$)	Werkelijke verdeling basisonderwijs
Openbaar	36,4%	35%
Protestants-christelijk	21,8%	24%
Rooms Katholiek	28,4%	28%
Anders	13,3%	13%

Regio

	Verdeling in dit onderzoek (met netto-respons schoolleiders PO, $n = 412$)	Werkelijke verdeling basisonderwijs
Noord	37,7%	40%
Midden	30,7%	30%
Zuid	31,6%	30%